

---

Typegodkendelsen er gældende til december 2014

## Typegodkendelsesdokument

### **Kunststofbelægning\*** uden foreskrevet opbygningsprincip **begrænset til anvendelse på stibroer**

Produkt: **Matacryl® Brobelægning**  
bestående af følgende materialer:

#### **Grunder/hæftegrunder**

Matacryl® Bridge Primer (bindemiddel)  
Perkadox CH 50 (hærder)  
Dana Kvarts 0,7-1,2 mm (afstrøningsmateriale)

#### **Membran**

Matacryl® Manual Membran (bindemiddel)  
Perkadox CH 50 (hærder)

#### **Slidlag**

Duracon® 224 (bindemiddel)  
Perkadox CH 50 (hærder)  
Dana Kvarts 0,7-1,2 mm (afstrøningsmateriale)

Leverandør: **Chriscoating A/S**

Producent: **Alteco Technik GmbH, Tyskland**  
**Dansk Kvarts Industri A/S, Danmark**

\* *Belægningens revneoverbyggende egenskaber er ikke bestemt, men kun vurderet ud fra de enkelte belægningsmaterialers brudforlængelse ved -20°C. Når metode til bestemmelse af kunststofbelægningsers revneoverbyggende evne forefindes bør prøvningen bestås.*

**Udvalget for frivillig systemgodkendelse  
af fugtisolering og brobelægning  
til betonbroer**



Produktet er af Udvalget for frivillig systemgodkendelse af fugtisolering og brobelægning til betonbroer (UFS) typegodkendt som en kunststofbelægning uden foreskrevet opbygningsprincip. Opbygningen af kunststofbelægningen Matacryn® Brobelægning er:

Grunder	0,4 kg/m <sup>2</sup> Matacryn® Bridge Primer afstrøet med 1 kg/m <sup>2</sup> ovntørt Dana Kvarts 0,7 – 1,2 mm.
Membran	2,5 kg/m <sup>2</sup> Matacryn® Manual Membran.
Hæftegrunder	0,3 kg/m <sup>2</sup> Matacryn® Bridge Primer afstrøet med 0,5 kg/m <sup>2</sup> ovntørt Dana Kvarts 0,7 – 1,2 mm.
Slidlag til stibro	2,0 kg/m <sup>2</sup> Duracon® 224 afstrøet med 6-8 kg/m <sup>2</sup> ovntørt Dana Kvarts 0,7 – 1,2 mm.

Følgende referencer er gældende:

- AAB, afsnit 11.7-11.8, Brobelægninger, nov. 2004
- Metodebeskrivelse for Matacryn® Brobelægning dateret 4. december 2009
- Systemblad 1 for Matacryn® Brobelægning til stibroer dateret 04.12.2009

Udførelsesbetingelser ud over krav i ovennævnte dokumenter:

- Der må til arbejdet (herunder reparationsarbejder) kun fremstilles blandinger af Matacryn® Bridge Primer svarende til applicering af 10 m<sup>2</sup> i den specificerede mængde. Delkomponenterne skal neddeles under kontrollerede forhold dvs. under laboratorielignende forhold.
- Minimum og maksimum ventetider mellem samtlige arbejdsoperationer angivet i leverandørens udførelsesvejledning skal altid overholdes.

**NB ! Typegodkendelsen er kun gældende, hvis ovenstående anvisninger følges.**

**UFS's grundlag for godkendelsen:**

- Laboratorieafprøvning:  
Brev fra Vejteknisk Institut af 3. oktober 2008  
Brev fra Vejteknisk Institut af 23. oktober 2009

**Udvalget for frivillig systemgodkendelse  
af fugtisolering og brobelægning  
til betonbroer**



- Forsøgsudlægning:  
Udlægning er foretaget den 18. og 19. august 2009 på stibroen Ved Stigbordene, Københavns Havn.

**Krav til produktionskontrol:**

Med mindre andet er aftalt mellem bygherre og entreprenør, udarbejdes der analysedata pr. batch, idet batch størrelse skal oplyses. Krav til analysedatablad for grunder, membran, slidlag samt afstrønings- og friktionsmateriale skal indeholde følgende:

**Matacryl Bridge Primer, bindemiddel**

<b>Materiale-egenskaber</b>	<b>Prøvnings-metode</b>	<b>Enhed</b>	<b>Komponent</b>	<b>Vejreglernes krav</b>	<b>Tolerance</b>
Viskositet, 23°C	PrVI 40-10:1998	mPas	A	Oplyses	110 – 166
Densitet, 20°C	Din 51 757	g/cm <sup>3</sup>	A	Oplyses	0,985 – 1,025
IR-spekter	ASTM D1045-95	-	A	Oplyses	Som typegodkendt
Potlife	prVI 40-11:1998	Min.	A+B	≥ 10	10-15

**Matacryl Manual Membran, bindemiddel**

<b>Materiale-egenskaber</b>	<b>Prøvnings-metode</b>	<b>Enhed</b>	<b>Komponent</b>	<b>Vejreglernes krav</b>	<b>Tolerance</b>
Viskositet, 23°C	PrVI 40-10:1998	mPas	A	Oplyses	1295 – 1942
Densitet, 20°C	Din 51 757	g/cm <sup>3</sup>	A	Oplyses	1,354 – 1,409
IR-spekter	ASTM D1045-95	-	A	Oplyses	Som typegodkendt
Potlife	prVI 40-11:1998	Min.	A+B	≥ 10	10 – 15

**Duracon 224, bindemiddel**

<b>Materiale-egenskaber</b>	<b>Prøvnings-metode</b>	<b>Enhed</b>	<b>Komponent</b>	<b>Vejreglernes krav</b>	<b>Tolerance</b>
Viskositet, 23°C	PrVI 40-10:1998	mPas	A	Oplyses	787 – 1180
Densitet, 20°C	Din 51 757	g/cm <sup>3</sup>	A	Oplyses	1,000 – 1,040
IR-spekter	ASTM D1045-95	-	A	Oplyses	Som typegodkendt
Potlife	prVI 40-11:1998	Min.	A+B	≥ 10	11 – 16

**Udvalget for frivillig systemgodkendelse  
af fugtisolering og brobelægning  
til betonbroer**



**Afstrøningsmateriale/friktionsmateriale**

<b>Materialeegenskaber</b>	<b>Prøvningsmetode</b>	<b>Vejreglernes krav</b>	<b>Sigtstørrelse, mm</b>	<b>Tolerance Gennemfald, vægt-%</b>
Dana Kvarts 0,7-1,2 mm  Sigtekurve	DS/EN 933-1 eller optisk analyse <sup>1)</sup>	G <sub>F</sub> 85 G <sub>TC</sub> 20 f <sub>3</sub>	< 2,0	100
			< 1,25	≥ 90
			< 1,0	50-80
			< 0,85	12-29
			< 0,71	≤ 5
< 0,063	≤ 1,0			

1) Såfremt kornkurven er bestemt ved en optisk analyse, skal denne være kalibreret i forhold til kornkurve bestemt iht. DS/EN 933-1

Såfremt produktet er leveret under den frivillige ordning for modtagekontrol af materialer til fugtisolering og brobelægning til betonbroer, FOMK tiltrådt af Banedanmark og Vejdirektoratet, er ordningens bestemmelser om produktionskontrol gældende. Herved bortfalder byherrens krav om identifikationskontrol.

**Anbefalet identifikationskontrol, der rekvireres og betales af byherren:**

Som produktionskontrollen. Hvis analysedata for en batch falder uden for kravintervaller, kan en dispensation i visse tilfælde gives ved henvendelse til formanden for UFS (ved dette dokumentes udarbejdelse: Vibeke Wegan ved Vejdirektoratet).

**Mærkning:**

Mærkningen af produkter, der er omfattet af typegodkendelsesdokumentet, skal omfatte:

- Producent
- Produktnavn
- Produktionssted
- Batch nummer
- Produktionsdato
- Reference til typegodkendelsesdokument ved angivelse af underskriftsdato for dokument\*\*
- Minimum temperatur for opbevaring og transport
- Holdbarhed (forudsat korrekt opbevaring)\*\*
- Forarbejdsningstid
- Appliceringsbetingelser (temperatur af underlag, relativ luftfugtighed mv.)
- Blandeforhold (binder:hæder) som funktion af temperaturen
- Mærkning i henhold til gældende lovgivning

\*\* Kan eventuelt anføres på analysedatabladet

**Udvalget for frivillig systemgodkendelse  
af fugtisolering og brobelægning  
til betonbroer**



---

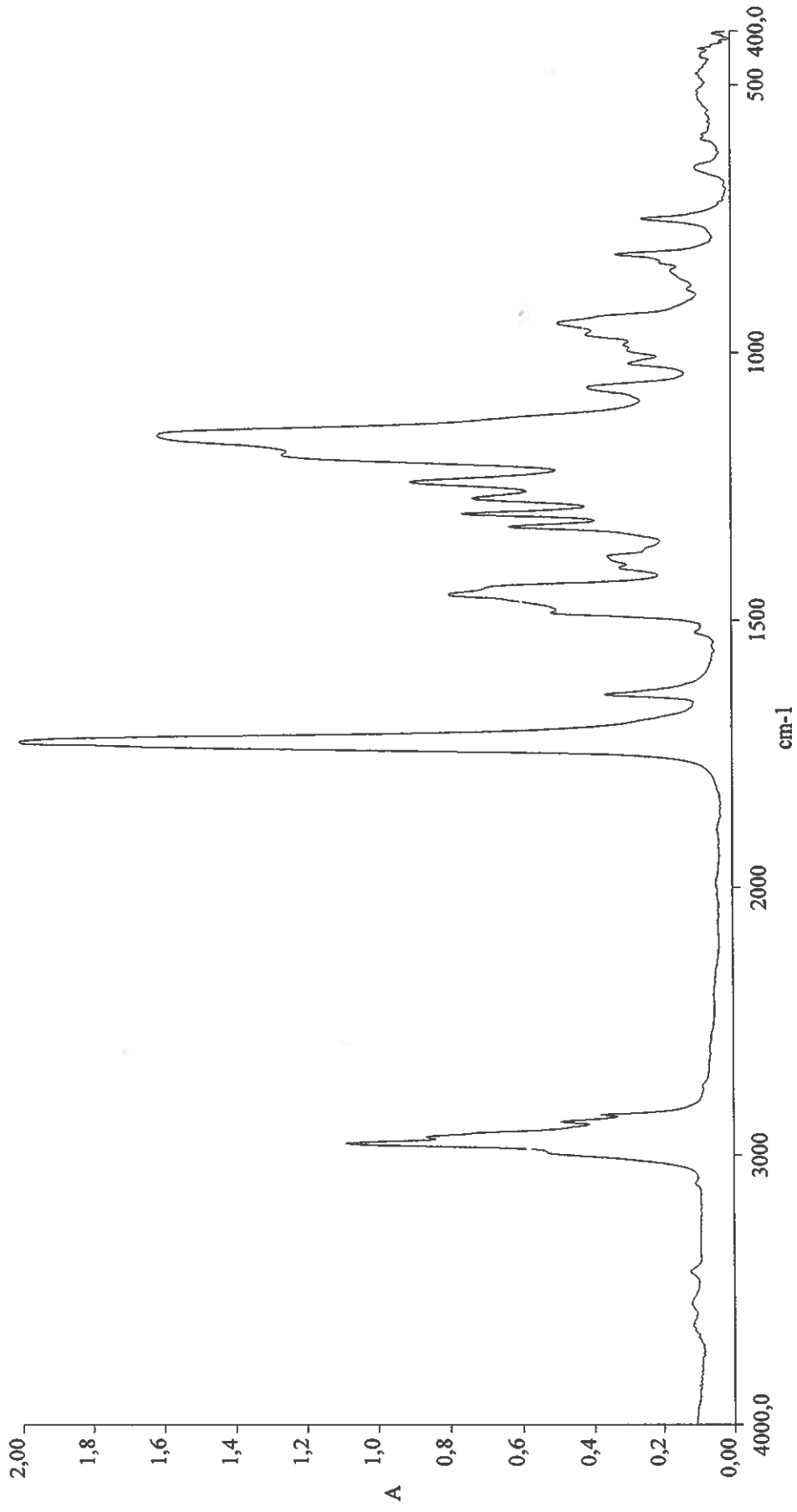
A handwritten signature in black ink, appearing to read 'Vibeke Wegan'.

Vibeke Wegan

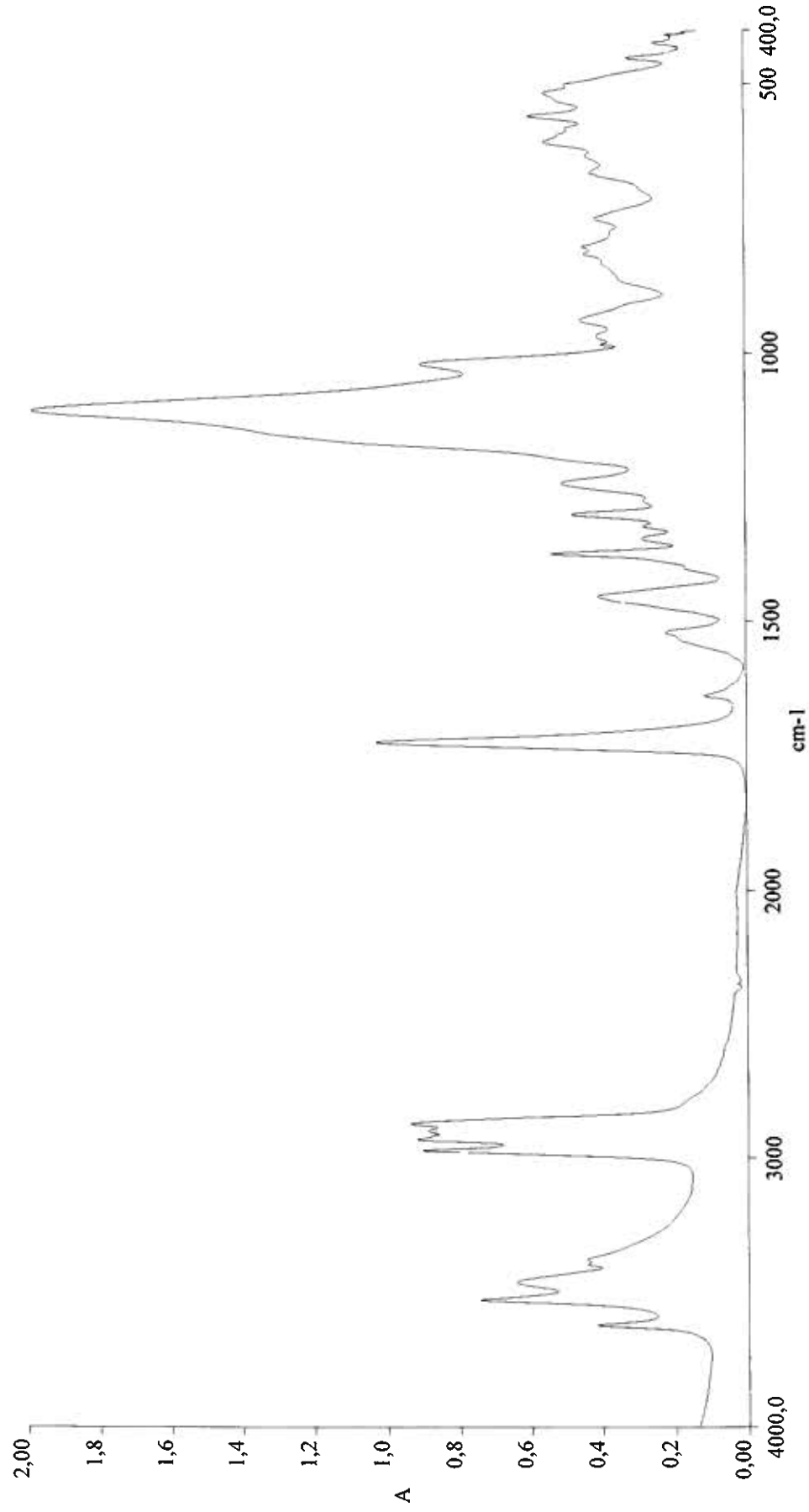
18. december 2009, på vegne af UFS

Udstedelsesdato:            December 2009

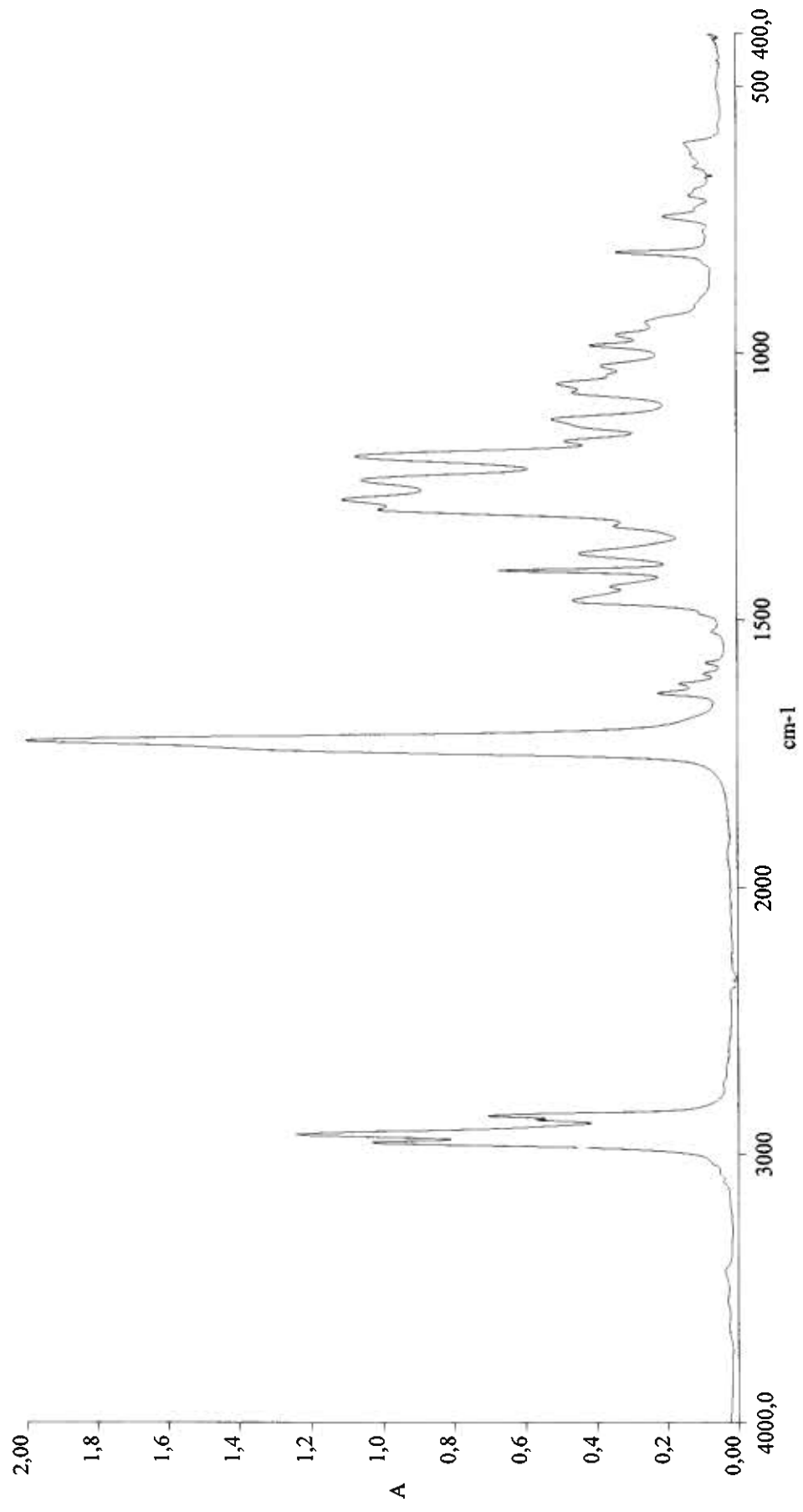
IR-spekter af Matacryl bridge primer, komp A, SV 06251



IR-spekter af Matacryl Manual, SV 06098



IR-spekter af Matacryl 224VP, SV 06099



## **Matacryl® Brobelægning**

Kunststofbelægning til betonbroer (stibroer, cykelstier og fortove)

Ref.: AAB Brobelægning, kunststofbaseret, afsnit 11.8.  
Laboratorieundersøgelse af Matacryl Brobelægning fra Vejdirektoratet,  
dok. 07/09045-3 af 3. oktober 2008.

### **1. Systemet**

#### **1.1. Systemopbygning**

Belægningen består af 4 lag, udført i 4 arbejdsprocedurer:

1. Grundering med Matacryl® Bridge Primer – forbrug ca. 0,4 kg pr. m<sup>2</sup>. I den friske grunder strøs ovntørret kvartssand 0,7-1,2 mm – forbrug ca. 1 kg pr. m<sup>2</sup>
2. Efter en ventetid på 1-2 timer fjernes overskydende kvarts og der udlægges et membranlag af Matacryl® Manual Membran med tandspartel – forbrug ca. 2,5 kg pr. m<sup>2</sup>
3. Efter 1-2 timer påføres en hæfteprimer med Matacryl® Bridge Primer – forbrug ca. 0,3 kg pr. m<sup>2</sup> – afstrøet med kvartssand 0,7-1,2 mm – forbrug ca. 0,5 kg pr. m<sup>2</sup>
4. Efter en hærdetid på 2-4 timer udlægges slidlagsbelægning, Matacryl® WL med tandspartel.  
Forbrug: ca. 2,0 kg Duracon® 224 afstrøet med kvartssand 0,7-1,2 mm til mættet overflade – forbrug: 6-8 kg pr. m<sup>2</sup>.  
Straks efter udlægningen af Duracon 224 overdoseres med det valgte friktionsmateriale i et dækkende lag. For valg af friktionsmateriale henvises til afsnit 2.4.1, lagtykkelser.  
Lagtykkelse: 4 mm, målt fra laggrænse til gennemsnitlig overside af friktionsmateriale – ingen under 3,5 mm

#### **1.2. Materialebeskrivelse**

Grundering, Matacryl® Bridge Primer, er en indfarvet 2-komponent reaktionsharpiks på acrylbasis. Farven er rødlig.

Membranlaget består af Matacryl® Manual, der er en 2-komponent polyurethanmodificeret acryl.

Hæfteprimeren består af Matacryl® Bridge Primer – se ovenfor.

Slidlaget består af Duracon® 224, der er en 2-komponent harpiks på acryl (MMA) basis.

Slidlaget overdoseres med ovntørret kvartssand 0,7-1,2 mm som friktionsmateriale i et mættende lag. Der kan eventuelt anvendes anden afstrøning (såsom Bauxit GUY eller lignende) efter forudgående aftale med bygherren.

#### **1.3. Anvendelsesområde og klasse for revneoverdækning**

Typogodkendt kunststofbelægning til betonbroer, begrænset til stibroer, fortove og cykelstier jf. AAB afsnit 11.8.

## **Chriscoating A/S**

Blokken 43, Postboks 160  
3460 Birkerød  
Telefon: 45 82 40 99  
Telefax: 45 82 55 35

## 2. **Udførelse**

### 2.1. **Alment**

Produkterne leveres i afstemte pakninger med viskositet indenfor typegodkendelsens tolerancer.

Matacryn<sup>®</sup> Bridge Primer  
Komponent A: 20, 50 eller 180 kg pakning.

Matacryn<sup>®</sup> Manual Membran  
Matacryn<sup>®</sup> Manual: 30 kg pakning

Matacryn<sup>®</sup> WL belægning  
Duracon<sup>®</sup> 224: 50 eller 180 kg pakning

Kvartssand  
Katalysator  
Leveres i 20/25 kg sække.  
Leveres i 25 kg kartoner.

### 2.2. **Underlaget**

Teksturdybde – beton Max 1,5 mm (sandpletmetoden)  
– ref. AAB 11.8.1.3.

Aftræksstyrke (middel af 3 enkeltværdier)

- ny beton: Min. 2,0 MPa – ingen under 1,5 MPa  
- eksisterende beton: Min. 1,5 MPa – ingen under 1,2 MPa  
- på belægning: Min. 2,0 MPa – ingen under 1,5 MPa eller  
(ref. AAB 11.8.3.8.) brud i beton

Fugt Max. 95% RF. Kan kontrolleres med  
kalibreret elektronisk måleapparat.

Generelt Betonflader skal være omhyggeligt rengjorte  
og fri for løse og vedhæftningshæmmende  
dele og lag (normalt slyngrenset).

Jævnhed Iht. AAB 11.8.1.2.

### 2.3. **Tilslutninger**

Forbehandling af tilslutninger og overgange til andre bygningsdele  
og/eller belægningstyper fastlægges inden opstart af  
belægningsarbejdet.

### 2.4. **Forarbejdning**

#### 2.4.1. **Lagtykkelser (gennemsnitlige)**

**Se Chriscoating Systemblad 1 for stibroer  
og AAB 1.18.1. (alment)**

Grunderingslaget: Min. 0,3mm – ingen værdi under 0,2 mm.

Membranlaget: Min. 2,0 mm – ingen værdi under 1,5 mm.

## **Chriscoating A/S**

Blokken 43, Postboks 160  
3460 Birkerød  
Telefon: 45 82 40 99  
Telefax: 45 82 55 35

Hæfteprimerlaget:	Min. 0,3 mm – ingen værdi under 0,2 mm
Slidlaget:	Min. 4,0 mm, ingen værdi under 3,5 mm. Lagtykkelse målt fra laggrænse til gennemsnitlig overside af friktionsmateriale.
Minimum lagtykkelser	Se AAB 11.8.3.6.
- for afslutninger	3 mm
- for hulkehle	= flader

## 2.4.2. Forarbejdning, betingelser

Materialetemperatur	Min. +5°C – max. +30°C
Underlagstemperatur	Min. +3°C – max. +30°C (min. +3°C over dugpunkt)
Lufttemperatur	Min. +8°C – max. +30°C (dugpunkt +3°C)
Fugt i beton	Max. 95% RF
Fugt i luft	Max. 75% RF

## 2.4.3. Blanding

Det anbefales at anvende en langsomt løbende boremaskine (400 o/min.) med piskeris.

### Matacryl® Bridge Primer

Matacryl® Bridge Primer omrøres og afvejes i passende portioner. Der tilsættes hærder BPO-50 (f.eks. BP-50-FT Catalyst) – forbrug: 1,5% ved 23°C – og omrøres igen i 20-30 sekunder.

### Matacryl® Manual Membran

Matacryl® Manual Membran omrøres i 30-60 sekunder, afvejes i passende portioner og tilsættes hærder BPO-50 (f.eks. BP-50-FT Catalyst) – forbrug: 1,5% ved 23°C. Omrøres igen i 30-60 sekunder.

### Hæfteprimer - Matacryl® Bridge Primer

Matacryl® Bridge Primer omrøres og afvejes i passende portioner. Der tilsættes hærder BPO-50 (f.eks. BP-50-FT Catalyst) – forbrug: 1,5% ved 23°C – og omrøres igen i 20-30 sekunder.

### Matacryl® WL

Duracon® 224 afvejes i passende portioner og tilsættes hærder BPO-50 (f.eks. BP-50-FT Catalyst) – forbrug: 1,5% ved 23°C. Omrøres igen i 30-60 sekunder.

Tabel for forbrug af hærder:

Tilsætning af hærder i procent af bindemidlet:	Ved 10°C	Ved 23°C	Ved 30°C
Matacryl Bridge Primer	3%	1,5%	1%
Matacryl Membranlag	2%	1,5%	1%
Slidlagsbelægning Matacryl WL	3%	1,5%	1%

Revision: 4. december 2009

## 2.4.4. Forarbejdningstid

Ved forarbejdningstid forstås den tid der går fra blanding og indtil reaktionen i kunststofs-systemet er så langt fremskreden, at en påføring skal være afsluttet for at alle de fysiske egenskaber stadig bevares.

NB! Ved henstand (i blandet tilstand) i bølterne accelereres hærdningen pga. varmeudvikling.

Forarbejdningstid kan begrænses/reguleres med katalysatortilsætning (hærder BPO-50 (f.eks. BP-50-FT Catalyst)) – se datablade for de enkelte produkter samt skema under punkt 2.4.3. ovenfor.

Forarbejdningstid (potlife) ved materialetemperatur +20°C:

Matacryl® Bridge Primer	Min. 10 minutter
Matacryl® Manual Membran	Ca. 15 minutter
Matacryl® WL belægning	Ca. 15 minutter

Umiddelbart efter blanding fordeles Matacryl® Bridge Primer jævnt udover betonoverfladen.

Matacryl® Manual Membran og Matacryl® WL belægning fordeles også jævnt på overflade, således at der opnås en ensartet lagtykkelse.

## 2.4.5. Påføring

Grunderingen, Matacryl® Bridge Primer, påføres med malerulle eller pensel – 0,4 kg pr. m<sup>2</sup> – i et jævnt lag uden ansamlinger.

Den friske grunder afstrøes med ovntørret kvarts (kornstørrelse 0,7-1,2 mm). Ved arbejde på porefyldte underlag skal eventuelle tiltag aftales på forhånd, således at reglerne i AAB 11.8 overholdes.

Når grunderingen er hærdet (ca. 1 time ved 20°C) fjernes overskydende kvarts og Matacryl® Membranlaget udlægges med tandspartel. Den foreskrevne lagtykkelse på ca. 2,5 kg pr. m<sup>2</sup> opnås erfaringsmæssigt med en tandspartel med 9 mm tænder, f.eks. neopren tandspartel, produkt nr. 59E09 fra PolyPlan i Tyskland.

Når membranen er hærdet (1-2 timer ved 20°C) påføres en hæfteprimer, Matacryl® Bridge Primer, påført med malerulle eller pensel - forbrug: ca. 0,3 kg pr. m<sup>2</sup> – afstrøet med kvartssand 0,7-1,2 mm – forbrug ca. 0,5 kg pr. m<sup>2</sup>.

Når hæfteprimeren er hærdet (ca. 1 timer ved 20°C) påføres Matacryl® WL belægningen med tandspartel. Den foreskrevne lagtykkelse opnås med 2,0 kg Duracon 224 pr. m<sup>2</sup> med 7 mm tandspartel, f.eks. produkt nr. 57E07 fra PolyPlan i Tyskland

Straks efter afstrøes slidlaget med kvartssand 0,7-1,2 mm, mættende.

Når slidlaget er hærdet (ca. 2 timer ved 20°C) fjernes overskydende friktionsmateriale.

## Chriscoating A/S

Blokken 43, Postboks 160  
3460 Birkerød  
Telefon: 45 82 40 99  
Telefax: 45 82 55 35

Belægningen kan betrædes efter yderligere 2 timer.

## 2.4.6. Hærde- og ventetider (AAB 11.8.3.7.)

Mindstetider (h = timer, d = døgn)

Emne:	Produkt	8°C	20°C	30 °C
Til ufølsomhed overfor regn og fugt	Primer	2 h	1 h	1 h
	Membran	2 h	1 h	1 h
	Hæfteprimer	2 h	1 h	1 h
	Slidlag	2 h	1 h	1 h
Til påføring af efterfølgende lag	Primer	2 h	1 h	1 h
	Membran	4 h	2 h	1 h
	Hæfteprimer	2 h	1 h	1 h
	Slidlag	Afstrøes straks efter udlægning.		
Til prøvning af trækstyrke	Primer	4 h	2 h	1 h
	Membran	8 h	4 h	2 h
	Hæfteprimer	4 h	2 h	1 h
	Slidlag	8 h	4 h	2 h
Til påføring af varm støbemasse	Primer	1 d	12 h	6 h
	Membran	4 d	2 d	1 d

## 2.4.7. Beskyttelse mod vejrlig

Solvarme Materialerne skal under oplagring beskyttes mod stærk opvarmning fra solindfald. Vær opmærksom på, hvis der er hurtigt stigende betontemperatur under påføring af grunderen.

Regn Materialerne skal altid beskyttes mod fugtpåvirkning under udlægningen. Ved udsigt til regn skal arbejdet afbrydes.

Dug Underlagets temperatur skal være mindst 3°C over dugpunktstemperaturen.

Kulde Minimumstemperaturerne ved forarbejdning (+5°C) skal overholdes.

## 2.4.8. Forebyggelse af fejl

Ved udførelsen kan der opstå fejl (f.eks. udførelses- og forarbejdningsfejl). Synlige fejl er f.eks. blærer. Mindre forskelle i

Revision: 4. december 2009

farvetonerne er uundgåelige ved forskellige batchnumre. Hold de forskellige materialetyper adskilt, så disse ikke sammenblandes.

## Årsager:

Regn, doserings- og blandingsfejl, tilsmudset underlag, forarbejdning ved for lave eller for høje temperaturer. For at undgå fejl er det nødvendigt med en løbende kontrol på byggepladsen. Opståede fejl eller mangler skal omgående og omhyggeligt afhjælpes. Fejlbehæftet materiale skal fjernes ned til sund beton eller intakte lag (f.eks. med spartel, stripper eller fræser). Genopbygning som beskrevet under punkt 1.1.

## Ekstraordinære foranstaltninger

Ekstraordinære foranstaltninger skal altid aftales med tilsynet. Det kan dreje sig om nødvendige reparationer eller rengøring af underlaget, som følge af tilsmudsning eller ved overskridelse af den maksimale ventetid.

**Udenfor typegodkendelsen** kan følgende foranstaltninger anbefales:

### Overskridelse af max. ventetid:

#### Matacryl® Bridge Primer:

Henligger overfladen ubeskyttet i mere end 7 døgn rengøres overfladen med højtryksspuling eller lignende inden udlægning af membranlaget. Ved stor tilsmudsning kan det være nødvendigt at påføre et nyt lag Matacryl® Bridge Primer.

#### Matacryl® Manual Membran:

Ved overskridelse af den maksimale ventetid påføres et ekstra lag Matacryl Bridge Primer, som afstrøes med kvarts.

#### Hæfteprimer - Matacryl® Bridge Primer:

Henligger overfladen ubeskyttet i mere end 7 døgn rengøres overfladen med højtryksspuling eller lignende inden udlægning af membranlaget. Ved stor tilsmudsning kan det være nødvendigt at påføre et nyt lag Matacryl® Bridge Primer.

#### Matacryl® WL Slidlag:

Afstrøningen skal udføres i det helt friske materiale for at opnå en korrekt fyldning af basismaterialet. Hvis afstrøningen er utilstrækkelig skal der udlægges et nyt lag Matacryl® WL Slidlag som herefter afstrøes korrekt.

### Tilsmudset overflade:

Hvis grunderingen er tilsmudset kan rengøring gennemføres med damp- eller højtryksspuling eller en let sandblæsning. Hvis der anvendes afrensning med vand skal vandet straks fjernes omhyggeligt. Når fladen synes og føles tør ventes der minimum 1 time yderligere før nyt lag udlægges.

## **2.4.8.1. Udbedring af pinholes / blæsehuller i Matacryl Manual Membranlag**

Hvis betonunderlaget er porøst eller med stor ruhed kan der forekomme pinholes/blæsehuller i det udlagte membranlag.

Under udlægning skal der anvendes pigrulle for at reducere/undgå disse huller. Hvis der efter afhærdning alligevel konstateres huller udbedres disse på følgende måde:

- Pkt. 1 De berørte områder aftørres med acrylfortynder Duracon 406 eller Duracon 407.
- Pkt. 2 Hullerne lukkes med injektionssprøjte alternativt "duppes" med træpind eller spartel. Som materiale anvendes Matacryl Manual i små blandinger, så man hele tiden opretholder frisk, let flydende materiale. Lukning foretages med overhøjde på ca. 2 mm.
- Pkt. 3 Efter afhærdning afslibes overhøjden med sandpapersliber (korn 50 - 80).
- Pkt. 4 Er der fortsat huller gennemgående til beton foretages fornyet lukning eventuel med Matacryl Manual tilsat accelerator.
- Pkt. 5 Slibestøv fjernes ved støvsugning af overfladen.
- Pkt. 6 Herefter kan Matacryl Bridge Primer (hæfteprimer) påføres.

**NB: Udbedring af pinholes må ikke ske ved stigende temperaturer.**

## **2.4.9. Generel reparationsvejledning**

Vejledningen kan i princippet opdeles på to tænkte scenarier:

### **2.4.9.1. Reparation af mekaniske beskadigelser, huller m.v.**

I tilfælde af mekaniske beskadigelser af brobelægning foretages følgende:

Forarbejde:

Omkring beskadigelsen opskæres med diamantskive til sund vedhæftningsduelig overflade.

Den beskadigede belægning indenfor opskæringen fjernes med Bosch hammer eller hammer og mejsel.

Betonoverfladen rengøres/rugøres med diamantsliber/betonehøvl til sundt underlag.

Belægningen udlægges i hele sin systemopbygning, se afsnit 1.1.

### **2.4.9.2. Vedligeholdelseslag**

Efter nogen tid kan kvartskorn være slidt af og det kan derfor være nødvendigt og også økonomisk forsvarligt at påføre et nyt slidlag.

Revision: 4. december 2009

Forbehandling:

Generel afrensning med sandpapirsliber eller diamantsliver med fræsehjul monteret, f.eks. Dianova med T-Rex.

Støvsugning

Reparation af eventuelle huller – se ovenfor

Herefter foretages følgende:

1. Grundering med Maticryl® Bridge Primer – forbrug ca. 0,4 kg pr. m<sup>2</sup>. I den friske grunder strøs ovntørret kvartssand 0,7-1,2 mm – forbrug ca. 1 kg pr. m<sup>2</sup>
2. Efter en hærdetid på 2-4 timer udlægges slidlagsbelægning, Maticryl® WL med tandspartel.  
Forbrug: ca. 2,0 kg Duracon® 224 afstrøet med kvartssand 0,7-1,2 mm til mættet overflade – forbrug: 6-8 kg pr. m<sup>2</sup>.
3. Efter afhærdning bortfejes overskydende kvarts.

NB: Fugesystemer må ikke overdækkes med ny slidlagsbelægning.

Chriscoating A/S fremsender gerne forslag ud fra aktuelle opgaver.

#### 2.4.10. Måling af lagtykkelse

Våde lag

Konstant måling af vådfilmslagtykkelsen, dels ved kontrol af materialeforbrug, dels ved måling med vådfilmslagtykkelsesmåler (mindst 6 målinger for hver lag). Måleresultater indføres i kontroljournal.

Tørre lag

Lagtykkelse af membranlaget og det færdige lag kan måles ved differensmåling jf. DIN 50 933 eller ved kilesnitmåling jf. DIN 50 986.

Fejlafhjælpning

Beskadigelser som følge af lagtykkelsemåling eller vedhæftningskontrol genopbygges som anført under punkt 1.1.

Tæthed

Kan måles med ohm-måler på afhærdet materiale.

### 3. Levering, opbevaring og bortskaffelse

<u>Produkt</u>	<u>Indhold</u>	<u>Emballage</u>	<u>Holdbarhed uåbnet</u>
Maticryl® Bridge Primer	20 kg	Metalspand	6 måneder
	50 kg	Metalspand	6 måneder
	180 kg	Metaltromle	6 måneder
Maticryl® Manual	30 kg	Metalspand	6 måneder
Duracon® 224	50 kg	Metalspand	6 måneder
	180 kg	Metaltromle	6 måneder

#### Chriscoating A/S

Blokken 43, Postboks 160

3460 Birkerød

Telefon: 45 82 40 99

Telefax: 45 82 55 35

Revision: 4. december 2009

Kvartssand	20 kg	Papir/plastsække	12 måneder
Katalysator	25 kg	Papkarton	12 måneder

### **3.2. Opbevaring**

Max. 6 hhv. 12 måneder ved opbevaring i lukket originalemballage ved temperatur mellem +8°C og +35°C.

### **3.3. Bortskaffelse**

Se datablade for de enkelte produkter og kvalitetssikringsmateriale.

### **4. Miljø – se AAB 11.8.3.9.**

Se vor APV og arbejdspladsbrugsanvisningerne.

### **5. Systemblade**

Vedlagt Chriscoating Systemblad 1.

# Chriscoating A/S

Blokken 43, Postboks 160, 3460 Birkerød  
Tlf.: 45 82 40 99 – Fax: 45 82 55 35 – E-mail: info@chriscoating.dk

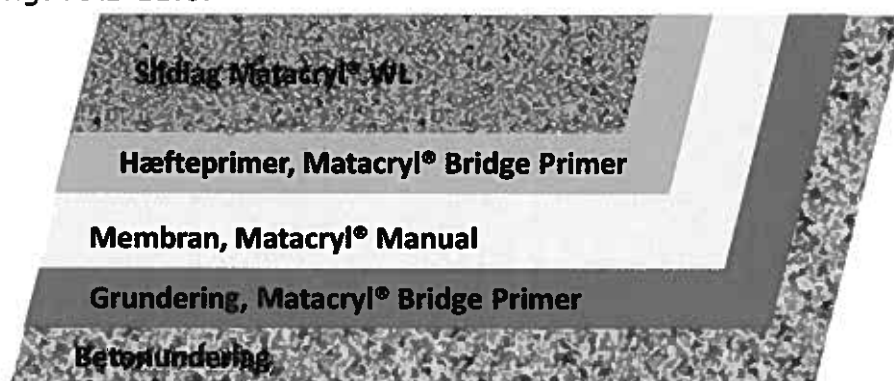
Systemblad 1

Revision: 04.12.2009

## **Matacryn® Brobelægning – Betonbroer til stibroer, fortove og cykelstier**

Lagtykkelse af slidlag: Min. 4 mm, ingen under 3,5 mm, målt fra laggrænse til gennemsnitlig overside af friktionsmateriale.

Matacryn® Brobelægning er en elastisk, revneoverdækkende, slidstærk, vejrbestandig og hurtighærdende belægning på PU-modificeret acrylbasis. Henvisning: AAB 11.8.



### Opbygning:

### Forbrug:

#### **Grundering:**

Matacryn® Bridge Primer

Ca. 0,4 kg pr. m<sup>2</sup>

#### **Afsanding**

af den friske grunder med kvartssand 0,7-1,2 mm

Ca. 1,0 kg pr. m<sup>2</sup>

#### **Matacryn® Membranlag:**

Matacryn® Manual

Ca. 2,5 kg pr. m<sup>2</sup>

#### **Hæfteprimer:**

Matacryn® Bridge Primer

Ca. 0,3 kg pr. m<sup>2</sup>

#### **Afsanding**

af den friske hæfteprimer med kvartssand 0,7-1,2 mm

Ca. 0,5 kg pr. m<sup>2</sup>

#### **Slidlagsbelægning Matacryn® WL:**

Duracon® 224

Ca. 2,0 kg pr. m<sup>2</sup>

#### **Afstrøet med friktionslag**

Kvartssand 0,7-1,2 mm mættende

6,0-8,0 kg pr. m<sup>2</sup>

Udvalget for Frivillig Systemgodkendelse har typegodkendt Matacryn Brobelægning iht. AAB 11.8